

# Le Colporteur

**Le journal des Résidents**

**Hiver 2022 N°95**



**« Chaque chose a son temps en hiver comme au printemps »**



Edité par les Résidences de Bellevue

Directrice Véronique Gilbert

Site : [www.lesresidencesdebellevue.fr](http://www.lesresidencesdebellevue.fr)

# SOMMAIRE

✖ Sommaire	p. 2
✖ Editorial	p. 3
✖ Agenda culturel	p. 4 à 5
✖ Planning Messe	p. 6
✖ Brèves	P. 7
✖ Célébrons Noël en musique	p. 8
✖ De la verdure aux Terrasses	p. 9
✖ Que ça sent bon la chandeleur dans les résidences	p. 10 à 11
✖ Une belle surprise	p. 12 à 13
✖ Journal Citoyen	p. 14 à 15
✖ Sous le soleil d'Unis Cité	p. 16 à 17
✖ Nouveaux mobiliers aux Terrasses	p. 18
✖ Le grand « Débat'illage	p. 19
✖ Jeux	p. 20

Rédacteur : Lucile AUPETIT et Anne DESENY

Ont collaboré à la rédaction les résidents et le personnel de l'établissement .



# EDITORIAL

Mesdames, Messieurs les Résidents,  
Le temps du COLPORTEUR Hiver 2022 est arrivé.

Un peu de lecture pour nous faire découvrir les activités réalisées et celles à venir.

Par exemple, le journal revient sur la belle surprise que les enfants de l'école primaire Camille CLAUDEL de Bourges ont faite en envoyant des cartes de vœux pour les résidents. Vous y retrouverez un article sur les après midi musicaux qui ont eu lieu dans toutes les résidences quelques jours avant Noël. Ces festivités qui nous ont tant manqué l'année passée avec la crise sanitaire !

Et puis vous avez pu sentir en ce début de février, l'odeur des crêpes de la Chandeleur ! Et que dire de cette magnifique initiative de lancement d'un journal citoyen qui permet échanges, bienveillance et convivialité et fait appel à la mémoire des résidents pour se raconter et donner leur point de vue.

Et merci à nos jeunes d'Unis-cités qui, avec leur tenue jaune Soleil, viennent égayer les après midi à Bellevue et entretenir le lien social.

Alors bonne lecture à vous !

**Votre directrice, Véronique GILBERT**



# Agenda des manifestations culturelles et sportives

## Sortie à la Maison de la culture



Vendredi 25 février à 20h : « Vertikal »

Mercredi 16 mars à 20h : « Les hauts plateaux »

Dimanche 05 juin à 21h : « Expédition en Turakie »

## Sorties sportives



### **Match de Basket - Bourges / Villeneuve**

Dimanche 27 février à 15h15

Au Prado, à Bourges

### **Match de Rugby - Bourges / Pontarlier**

Dimanche 13 mars à 15h00

Au stade Séraucourt



### **Match de Basket - Bourges / Angers**

Samedi 19 mars à 20h00

Au Prado, à Bourges

**Match de Football - Bourges / Angers**

Samedi 09 avril à 21h00

Au stade Jacques Rimbault



**Match de Rugby - Bourges / Chalon sur Saône**

Dimanche 17 avril à 15h00

Au Stade Séraucourt

**Match de Football - Bourges / Montpellier HSC2**

Samedi 23 avril à 21h00

Au stade Jacques Rimbault

**Match de Basket - Bourges / Lyon**

Mercredi 27 avril à 20h00

Au Prado, à Bourges

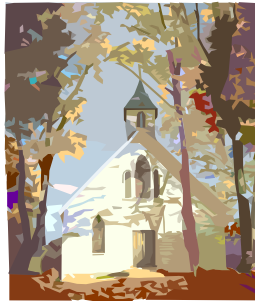
**24ème Printemps des Poètes**

Du 12 au 28 mars 2022



Cette liste n'est pas exhaustive. De nouvelles propositions viendront l'enrichir.

# PLANNING MESSE



Les Résidences	MOIS	
	Février	Mars
Les Tilleuls	2	2
Les Eglantines	23	23
Les Géraniums	9	9
Les Fontaines d'Émeraude	25	25
La Roseraie	16	16
Les Terrasses	8	15

**Messe le mercredi à 15 H 30**

# Brèves

**2022** est une année riche en anniversaires!

Voici quelques dates :

- 1522 → naissance du juriste **Jacques Cujas**
- 24 août 1572 → massacre de la **Saint-Barthélémy**
- 15 janvier 1622 → naissance de **Molière**
- 27 décembre 1822 → naissance de **Louis Pasteur**
- 9 avril 1872 → naissance de **Léon Blum**
- 1<sup>er</sup> juillet 1872 → naissance de **Louis Blériot**
- 5 juillet 1872 → naissance d'**Edouard Herriot**
- 23 octobre 1872 → mort de **Théophile Gautier**
- 18 novembre 1922 → mort de **Marcel Proust**
- 4 décembre 1922 → naissance de **Gérard Philipe**

## Bourges

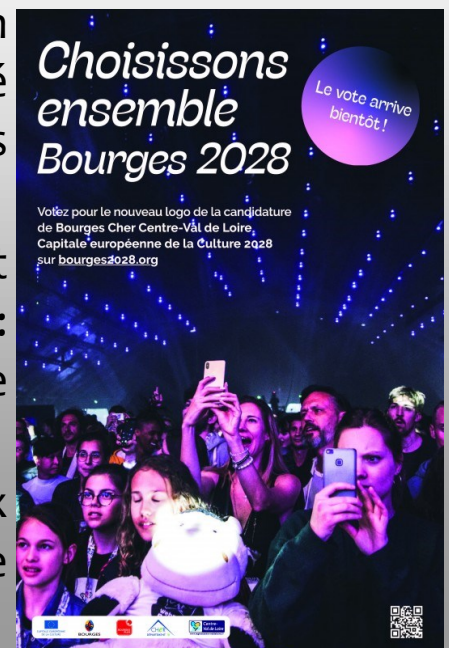
*Candidate capitale européenne de la Culture 2028*

Pour 2028, Bourges est candidate et espère rayonner dans toute l'Europe !

Le but de ce label est, selon la Commission européenne, de « mettre en valeur la diversité de la richesse culturelle en Europe et les liens qui nous unissent en tant qu'Européens »

Deux personnalités seront respectivement marraine et parrain de cette candidature : Lydie Lescarmontier, glaciologue, et Hervé Le Tellier, écrivain.

En ce début d'année, la ville demande aux habitants de choisir le logo de cette candidature.



# Célébrons Noël en musique !!!

Jeudi 23 Décembre 2021 résonnait, dans tout l'EHPAD, le son mélodieux de Noël en musique.

Afin d'ouvrir les festivités de fin d'année, 17 artistes sont venus jouer un air de musique au sein de chaque résidence et de chaque zone.



Les différents styles musicaux proposés : variété française, folklore, musique antillaise, musique classique, cabaret, accordéon, piano, violon, guitare et piano ont permis de faire surgir de la convivialité, des sourires, des danses, des chants et des moments de partages pour l'ensemble des résidents et du personnel.

Ce fut une journée riche en émotions et en plaisirs, chacun a pu oublier le temps d'un instant les petits tracas du quotidien.

Un grand merci aux artistes pour cette journée mémorable.



Les Fontaines d'Émeraude

# De la verdure aux Terrasses !

Afin de fleurir les extérieurs des Terrasses de Bellevue, le fils d'une résidente des Terrasses nous a fait don d'une vingtaine d'arbustes à planter.

Il y a 2 variétés :

Des *Cistes cotonneux*, feuilles larges et fleurs roses.

Des *Cistes de Montpellier*, feuilles étroites et fleurs blanches



Ce sont des arbustes qui mesureront 80cm à 1 mètre de haut et qui ne nécessitent pas d'entretien. Ils sont méditerranéens et très résistants à la chaleur et à la sécheresse. En revanche, ils craignent les fortes gelées (-6°C).

La floraison est abondante au printemps mais les fleurs n'ont pas d'odeur. Ce sont des plantes très appréciées des pollinisateurs. En attendant la plantation, les boutures sont conservées dans des pots. Des ateliers jardinage seront mis en place au mois de mars (saison où elles doivent être repiquées) afin de les planter avec les résidents.

Nous remercions Monsieur Philippe R. de nous avoir fait ce don afin d'embellir les extérieurs des Terrasses de Bellevue.

# Que ça sent bon la chandeleur dans les résidences !!

Durant la période du 24 janvier au 04 février, ont été organisés des ateliers *crêpes party* pour la chandeleur.

Nous faisons sauter les crêpes dans les salles à manger de chaque pôle, étage..., tout cela sur un air de musique.



Puis nous dégustons les bonnes crêpes accompagnées de chocolat, chantilly, sucre ou encore confiture. Une mousse au chocolat noir / chocolat blanc a été faite par le pâtissier de la cuisine centrale, un vrai régal !

Cela a été un moment de partage et de joie, et cela nous a fait du bien de se retrouver tous ensemble.

Les résidents des Eglantines

# La chandeleur

N'oubliez pas, c'est bientôt la chandeleur  
L'hiver s'apaisera ou prendra rigueur  
Courez toutes et tous à vos fourneaux  
Ne la ratez pas, la crêpe est un cadeau !  
Cachez dans votre main un rond Louis d'or  
Et vous serez protégés des coups du sort  
Car toutes richesses et la prospérité  
Vous seront acquis tout au long de l'année.  
Mais, prenez garde en la faisant sauter  
Elle pourrait bien vous tomber sur le nez !



Les crêpes, c'est bon pour le  
moral !



Qui mange des crêpes quand la  
Chandeleur est arrivée  
Est sûr d'avoir de  
l'argent pendant l'année.

# Une belle surprise!

Courant décembre, les résidences de Bellevue ont reçu des cartes de vœux faites maison, envoyées par les enfants de l'école Camille Claudel de Bourges (à côté du golf). Ces courriers ont été répartis dans les différentes résidences pour être affichés afin que chacun puisse en profiter.

Ces cartes étaient accompagnées d'une lettre écrite par les enseignants s'adressant aux résidents et aux équipes soignantes.

Mesdames, Messieurs,

Quelques messages remplis d'amour, de bienveillance et de sympathie à l'attention des personnes âgées de votre résidence.

Nous vous souhaitons de belles fêtes de fin d'année et bon courage à toute l'équipe de soignants !

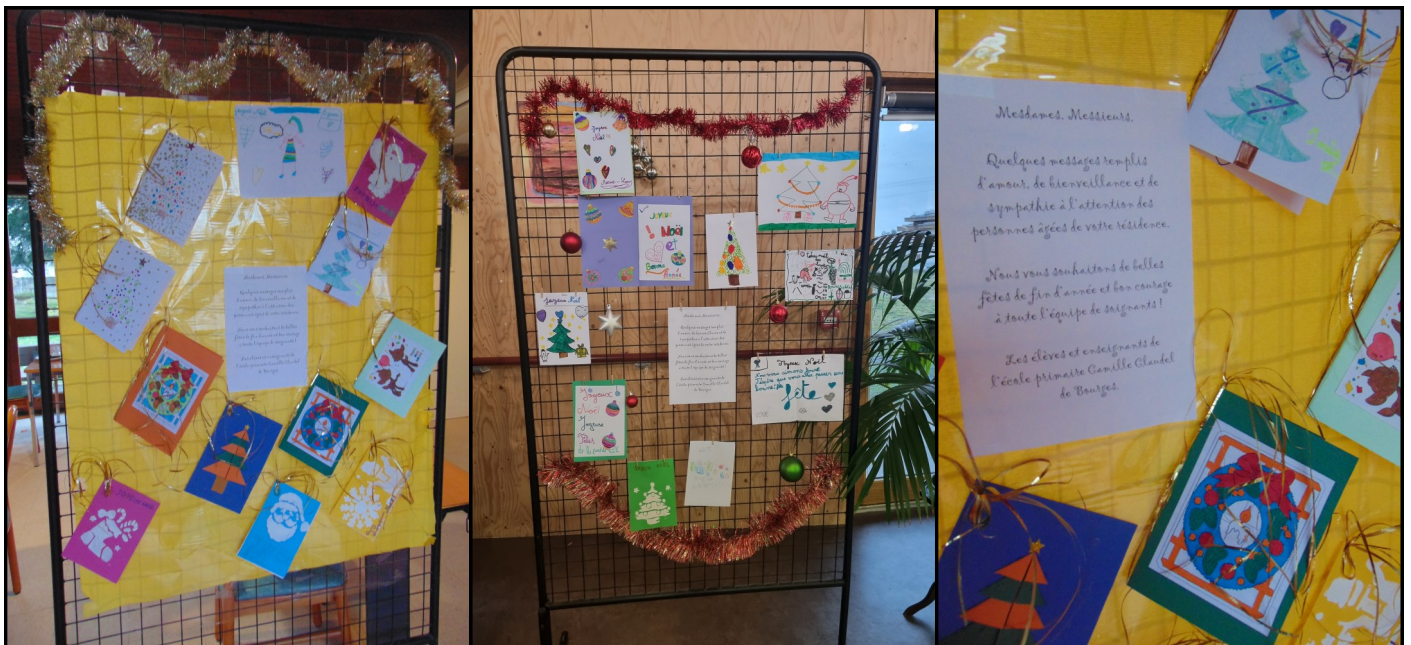
Les élèves et enseignants de l'école primaire Camille Claudel de Bourges.

Voilà ce qu'en ont pensé les résidents de la Roseraie :

« Sans nous connaître, ils nous ont envoyé de jolies cartes de vœux. Cela nous a touché au cœur. Nous sommes très sensibles à ce geste affectueux orchestré par leurs professeurs.

Ce sont des dessins, des mots d'enfants qui vont rester dans notre souvenir.

Nous voyons à travers ça, que les enfants d'aujourd'hui savent et peuvent donner du bonheur aux anciens jeunes que nous sommes. »



Les résidents ont souhaité répondre aux enfants en leur écrivant des cartes faites de photos prises sur les résidences.

Les résidents de la Roseraie

Un résident des Tilleuls a souhaité prendre également sa plume pour remercier les enfants. Voici un extrait de sa lettre :

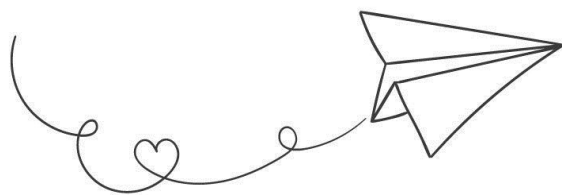
« Nous avons bien reçu les jolis dessins que vous avez faits à l'occasion de Noël 2021 pour nous les anciens .... Nous avons exposé vos dessins dans le hall d'entrée de la résidence des Tilleuls afin que familles et résidents voient votre travail.... Travaillez bien. Bon chemin. Bonne route. Amicalement.

Mr D.



En fait, les résidents de chaque résidence ont souhaité répondre à ces courriers, et nous avons fait un envoi groupé à l'école Camille Claudel.

# Journal Citoyen



Le Projet lancé par les Mille Univers continue son voyage au sein de l'ensemble des Résidences de Bellevue.

Le commandant de Bord, Cécile RIOU (Poète et Journaliste) ouvrant l'échange parmi les résidents a pu aborder divers sujets comme vous pourrez le constater.

Première escale aux Eglantines, les résidentes présentes ont pu aborder le sujet de la Jeunesse d'aujourd'hui et ainsi donner quelques conseils à nos jeunes : « *Travailler beaucoup, ne pas se décourager.* »; « *A leur âge, on était autonome, on savait tout faire : la couture, le jardinage, le tricot, on savait se débrouiller.* »; « *Bien s'entendre dans sa famille, et partager, c'est important.* »

Une belle séance tout en bienveillance sur la jeunesse d'aujourd'hui.

Deuxième escale, direction les Terrasses de Bellevue.

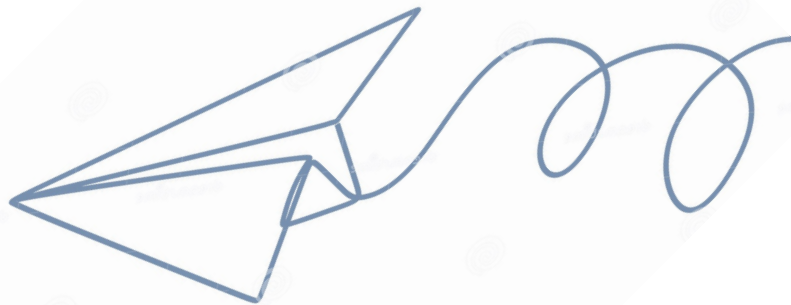
Les Résidents se sont remémoré leur jeunesse endimanchée ainsi que leurs petits divertissements quotidiens à la campagne.

Après avoir fredonné quelques airs de



musique, une résidente se rappelle : « *J'écoutais la radio quand je tricotais, en cuisinant.* » et l'échange se poursuivant : « *On écoutait les pièces de théâtre à la radio.* »,

Un Monsieur se souvient : « *Jeune homme j'aimais danser. J'y allais avec des copains, que le dimanche, on se retrouvait aux bals musette, c'était juste après la guerre, il y avait les bals parquet et bien entendu, il y avait plus de dames que de messieurs, on voyait souvent des dames qui dansaient entre elles d'ailleurs* ».



Enfin, nous finissons ce voyage par la résidence des Géraniums. Nous sommes partis explorer le monde animal (domestique) sous toutes ces formes ainsi que le rapport que l'on a, nous, êtres humains avec les animaux car on est d'accord pour se dire que même si nous n'avons jamais eu d'animaux domestiques dans notre foyer, on a au moins des proches qui en ont un. Nous avons donc cherché des expressions ainsi que leurs significations en lien avec nos amis les bêtes : Nous nous sommes regardés en *Chien* de Faïence, l'animateur qui a du *Chien* avait un *Chat* dans la gorge ce jour là et les résidents présents avaient d'autres *Chats* à fouetter car ils se donnaient un mal de *Chien* pour trouver ces expressions.

*Saurez-vous en trouver d'autres ?*

Ce voyage est terminé, à bientôt pour de nouvelles aventures du Journal Citoyen.

L'équipe animation

# Sous le soleil d'Unis-cité !

Cette nouvelle année 2022, comme chaque année, est synonyme de renouveau et quoi de mieux que la jeunesse pour symboliser ce sentiment ?

En effet, depuis le mois de décembre 2021, des jeunes du Service Civique en lien avec l'association Unis-Cité, proposent des animations aux côtés de nos anciens sur les Résidences des Terrasses, de la Roseraie et des Tilleuls.

Avec leur tenue jaune comme le soleil, impossible de ne pas avoir déjà profité de leur chaleur humaine et de leur générosité.



*Intergénéreux intervenant aux Terrasses de Bellevue*



*Intergénéreux intervenant à la Roseraie*

Ils interviennent cette année tous les mardis aux Terrasses de Bellevue, les mercredis à la Roseraie et les vendredis aux Tilleuls.

**Unis Cité** Génération Volontaire

**BIENVENUE**

Et merci !

**Clément, Sacha, Jana, Séphora, Antoine, Soukayna, Marine,  
Lorine, Cherazade, Nathan, Azaria et Thomas.**

# Nouveaux mobiliers aux Terrasses

Cette année, quatre meubles ainsi que du matériel d'animation ont été achetés et installés au sein des Terrasses de Bellevue (là où se trouvent les salons).

Des jeux de sociétés, des jeux de lettres, du matériel de dessin... ont été mis à *disposition dans ces derniers*.

*Les objectifs sont de favoriser l'autonomie des résidents, la convivialité entre résidents et visiteurs.*

Ces jeux sont à disposition de tous, servez-vous !



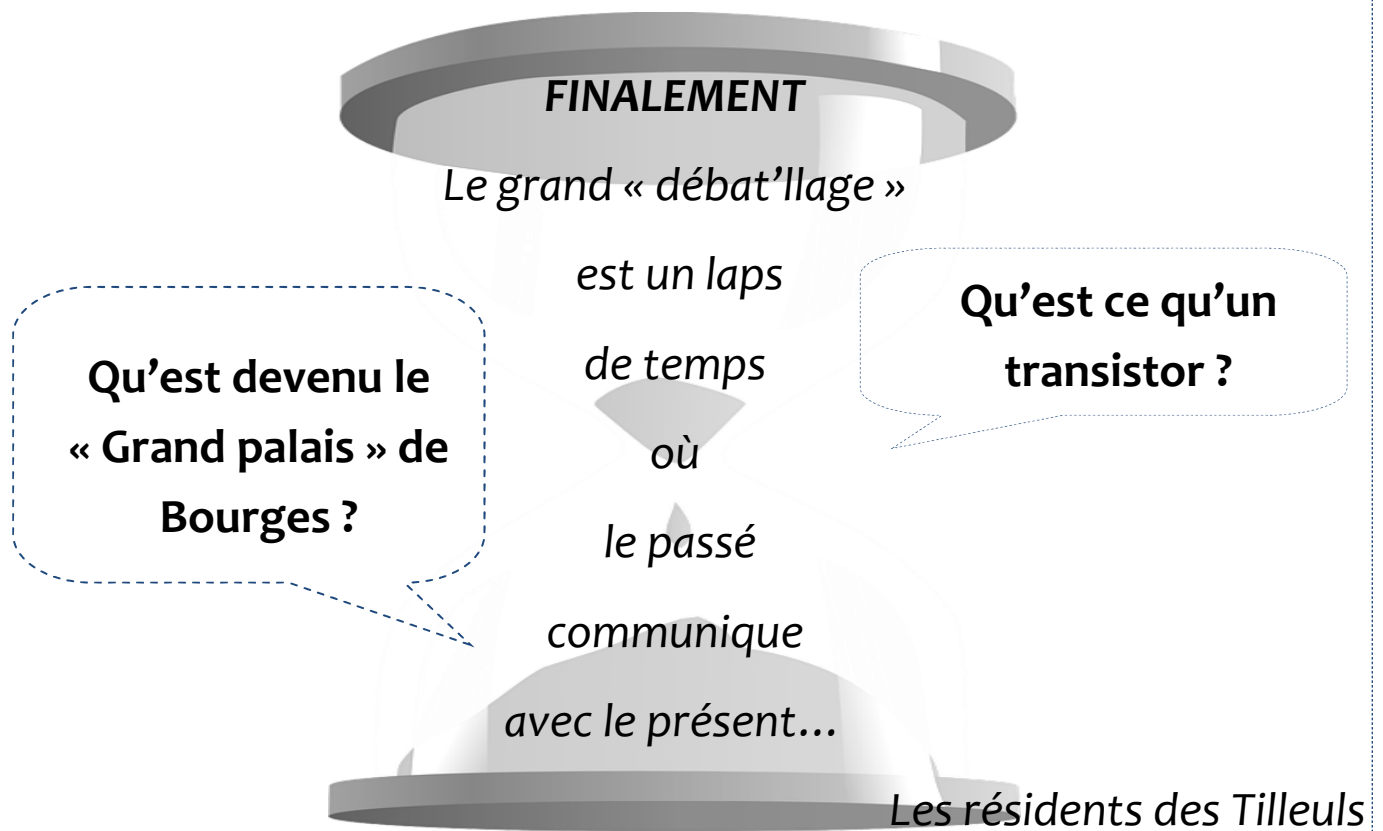
- Matériel à disposition des résidents, familles.
- Veuillez vous désinfecter les mains avant et après chaque usage.
- Veuillez remettre le matériel à sa place après chaque utilisation.

Cependant, veuillez les remettre à leur place après utilisation et respecter les règles d'hygiène.

Les résidents des Terrasses

# Le grand « **débat'**llage »

- « Que signifie donc ce titre incongru ? »
- « Il s'agit du titre d'un atelier mis en place sur la résidence des Tilleuls. »
- « Mais alors, que déballe t-on dans cet atelier ? »
- « Tout ou presque ! Nous comparons les modes de vie d'hier et d'aujourd'hui. Plusieurs thématiques sont abordées : Les objets, le travail, l'alimentation, l'urbanisme ... etc. Même les plus petites anecdotes se glissent dans la conversation. Nous répondons tout simplement à une cette question : Était-ce mieux avant ? Et rien de plus pertinent que la parole des résidents pour débattre.





# Jeux



## MOTS CACHES HIVER

V V Y H X L E A B H G L F E V R I E R S  
 G N H K C N Ç M Ç Z B P I W C T Z C W K  
 L I H U V D G Ç W T X M N Q Ç M E H S N  
 Ç Ç S V J N L P M H I V E R T C T A G W  
 I F R O I D Y W J G T G C F A W D R C R  
 D E A F B W A A I X J V Q L L Y E P D G  
 A F M I E Q N V B I W I G N Z O E E Z P  
 R H K H S V X P U V R X K Ç Z M C D H L  
 C O S E I L D C D E C E M B R E P O B D  
 O N X E G U Z V K G Q M I M W Z P O N X  
 X Z R F E E M B B L T X B I F L H J M W  
 X M S D N A G G O W F T W T H V L H U N  
 I R M H U V Ç G V T S L L D U I L Q A W  
 F M C Ç O D R K K T T F D L E E Y T J Z  
 L U G E D C A I N F R E V X R B G O V R  
 Y Z Y R U A E T N A M G S O O S K I Ç I  
 Ç A Ç I O A Q F Z S L D Ç N A F A P E Ç  
 H W J T D A V G Ç S F O N L Z J Z R X N  
 J H I J Z O E A F D Ç E D T U X J A R C  
 T F J O R L U G U O T I K N V Q U I E Z

HIVER	ECHARPE	DOUDOUNE	GEL
DECEMBRE	GANDS	NEIGE	SKI
JANVIER	BONNET	FLOCON	LUGE
FEVRIER	BOTTES	FROID	
MARS	MANTEAU	GLACE	

### Charade

Mon premier est une ligne tracée sur du papier.

Mon second est le son que produit la lettre « n ».

Je bois mon troisième

Mon tout glisse sur la neige



Traineau